

## Resumo das Condições Climáticas Atuais

A Figura 1 mostra as anomalias de temperatura da superfície do mar (TSM), precipitação e temperatura máxima para o mês de março. As anomalias de TSM na porção leste da região do Oceano Pacífico equatorial encontram-se positivas, em particular nas proximidades da costa do Peru e Equador. Este padrão evidencia o término do fenômeno La Niña e uma transição para condições neutras, seguido de um possível início da atuação do fenômeno El Niño nos próximos meses, modificando os padrões de circulação atmosférica recentemente observados sobre a América do Sul. Observou-se chuvas acima da média climatológica em diversas áreas de estados das regiões Nordeste, Norte e Centro-Oeste do Brasil, assim como em áreas dos estados de São Paulo e Paraná. Estas precipitações estiveram associadas à passagem de cavados na média e baixa troposfera, combinada com condições atmosféricas termodinâmicas favoráveis a formação de nuvens precipitantes. A Zona de Convergência Intertropical (ZCIT) contribuiu também para as chuvas na faixa norte das Regiões Norte e Nordeste. O campo de anomalia da temperatura reflete principalmente o comportamento da precipitação, com destaque para as anomalias positivas sobre o Rio Grande do Sul, estado que vem enfrentando há alguns meses episódios de ondas de calor e déficit de precipitação.

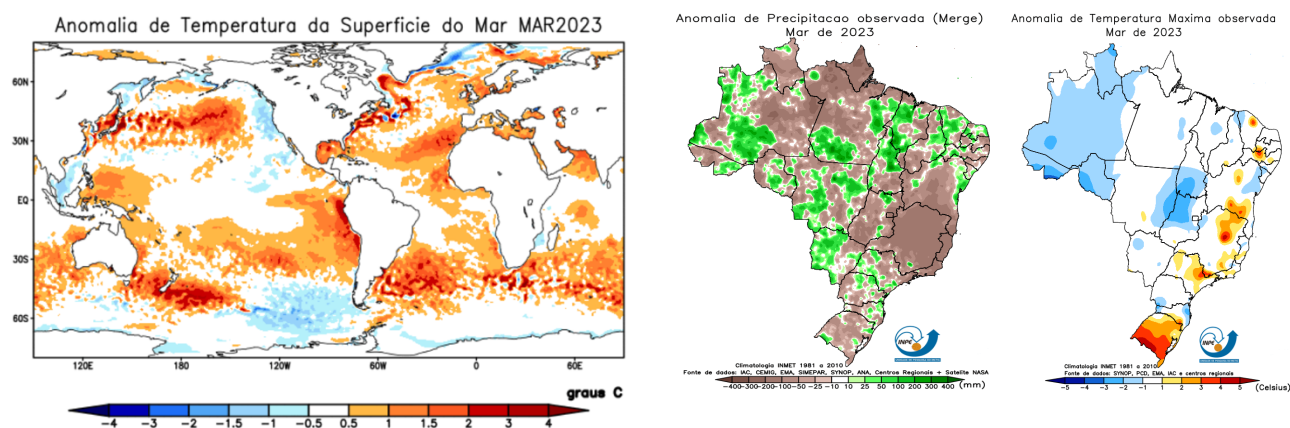
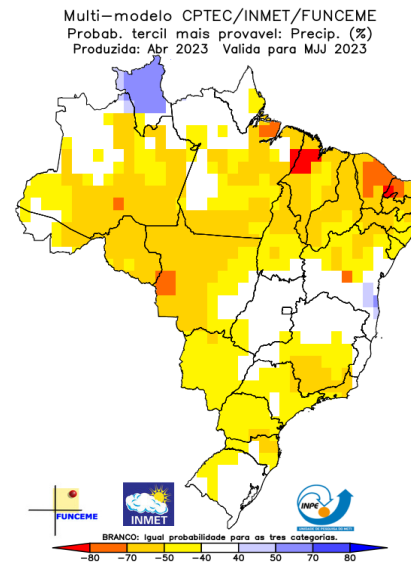


Figura 1 - Anomalias de temperatura da superfície do mar, de precipitação e de temperatura máxima para março de 2023, da esquerda para a direita, respectivamente.

## Previsão Climática para MJJ 2023

A Figura 2 mostra a previsão probabilística de precipitação em três categorias produzida com o método objetivo (cooperação entre CPTEC/INPE, INMET e FUNCEME), para o trimestre maio-junho-julho de 2023. A previsão indica maior probabilidade de chuva abaixo da faixa normal em grande parte do Brasil. Apenas em parte do litoral baiano e sobre grande parte de Roraima, a previsão indica maior probabilidade de chuva acima da faixa normal. Com a previsão de um possível início do fenômeno El Niño nos próximos meses, não se descarta a possibilidade de episódios de chuvas excessivas sobre o Rio Grande do Sul no trimestre previsto. Para as áreas em branco, a previsão indica igual probabilidade para as três categorias. A previsão de temperatura indica a maior probabilidade da temperatura acima da faixa normal em grande parte do Brasil, exceto na faixa com orientação NO/SE que se estende desde o Acre ao sul de Minas Gerais e Rio de Janeiro, onde a previsão indica igual probabilidade para as três categorias.



Nota: O método objetivo é baseado em uma metodologia de regressão da média aritmética das previsões dos modelos que compõem o conjunto Multi Modelo Nacional (CPTEC/INMET/FUNCEME), que incorpora informação da destreza retrospectiva (1981-2010) das previsões desse conjunto.

Figura 2: Previsão Climática sazonal por tercil (categorias abaixo da faixa normal, dentro da faixa normal e acima da faixa normal), gerada pelo método objetivo (CPTEC/INPE, INMET e FUNCEME). As áreas em branco indicam igual probabilidade para as três categorias.